

CONSEJO NACIONAL APICOLA. SE RE INSTALO COMO MESA DE DIALOGO Y CONSENSO DE POLITICAS PARA LA APICULTURA



Instrumentar políticas públicas para el desarrollo de la cadena apícola en todo el territorio nacional.



Consolidar el sistema de trazabilidad de la miel argentina .

Potenciar los estándares de calidad y el agregado de valor en origen mediante la implementación de herramientas de diferenciación, para mejorar la renta del productor



Comunicar y difundir.

Articular con todos los actores públicos y privados de la cadena.

Contribuir al posicionamiento de los productos apícolas en los mercados (interno y externo).

SECTOR APICOLA: 2 exportador y 3 productor (MIEL A GRANEL)

Caracterización del Sector

Zona de Producción

- Todo el país

Generación de empleo

- 100.000 puestos de trabajo directos (Productores/Personal Salas Extracción/Acopiadores/Exportadores/Sector de Insumos /i+D) (INTA-PROAPI; 2009)

Destino de la producción

- MIEL : 95% se destina al Mercado Externo (99% miel a granel, 1% miel fraccionada)

Actores

Productores

- 25.000
**(RENAPA,
Resol.
502/2015)**

Instituciones

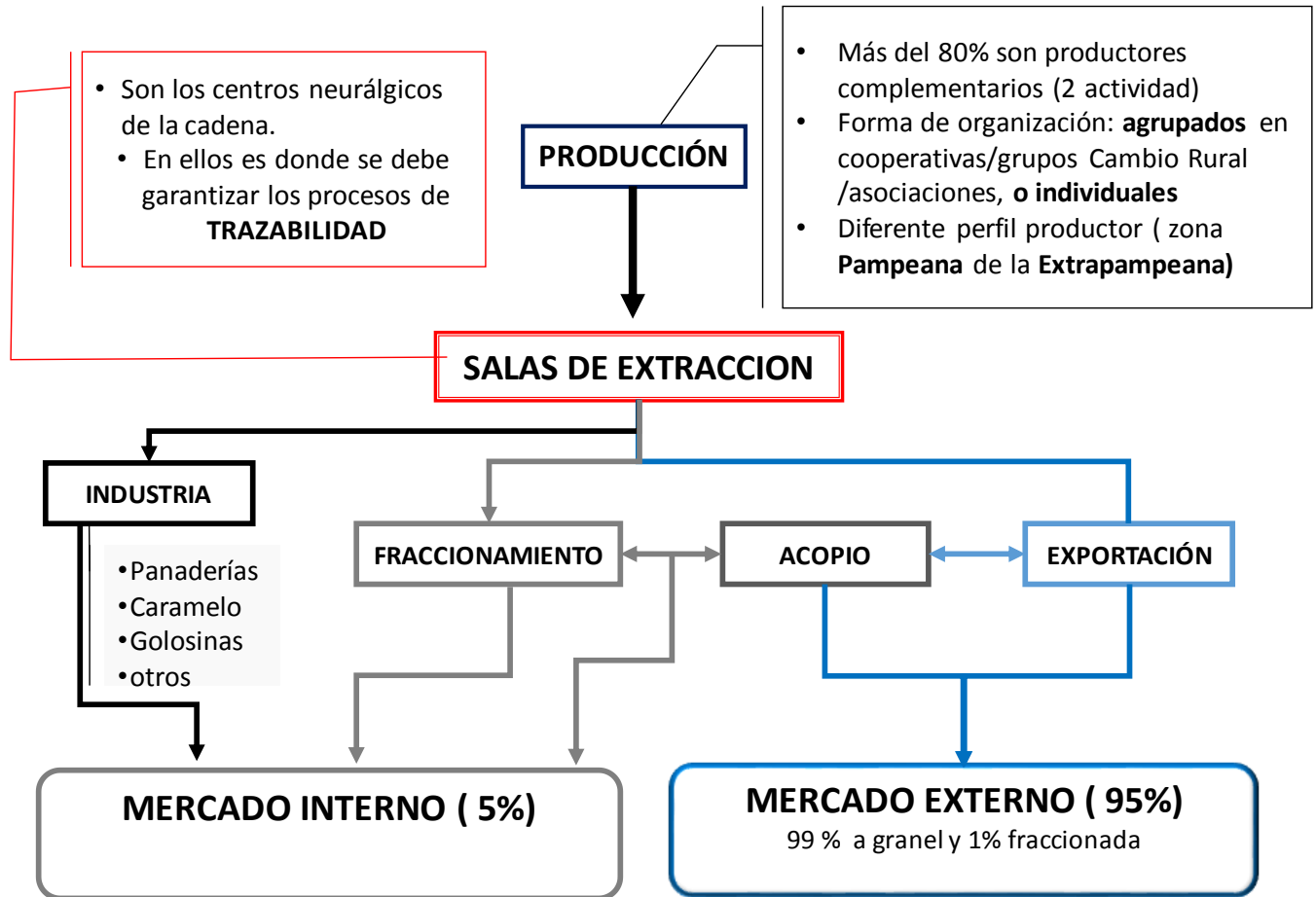
- CERA
- CAME
- INTI
- SENASA
- INTA
- UNIVERSIDADES

Asociaciones

- SADA
- CRA
- FAA
- SRA



SECTOR APICOLA



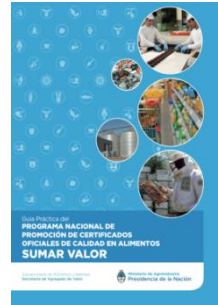
MEDIDAS TOMADAS DURANTE EL 2017 PARA LA APICULTURA



- Participación en APIMONDIA 2017 : del 29 de setiembre al 4 de octubre.
- Resol. 153/2017: **Comisión Nacional de Promoción de la Exportación de Miel Fraccionada** para el mercado interno y la exportación.
- **Desburocratización:** RENAPA/RENSPA: Compatibilización de sistemas (transferencia de datos al S.U.R. de Senasa)
 - *Acciones de prevención ante la presencia de la langosta.*
 - *Autogestión DTe - movimiento de colmenas (realizando pruebas de funcionamiento). **Se elimina un trámite complejo y engorroso***
- Monitor de precios de la miel – SIM. **Nuevo. Presentación**
- Re empadronamiento salas Res 515/2016-
Padrón publico de consulta de salas de extracción de miel. **Vence 30/11**
- **Caracterización de mieles:** etapa I : Elaboración de un manual para la caracterización de mieles (continuidad al manual que se inició en el marco del proyecto de calidad de miel del INTA). Etapa II: Caracterización de mieles x regiones utilizando el manual como base. INTA /MINAGRO/PALINOLOGAS



- FONAPYME : Financiamiento para empresas AGROALIMENTARIAS Y AGROINDUSTRIALES CON AGREGADO DE VALOR,
- Programa Sumar Valor: ampliación del plazo hasta el 30/10/17 para presentar proyectos. sumarvalor@magyp.gob.ar
- VALOR CRITERIO DE LA MIEL (ADUANA): se eliminó el valor criterio para miel
- **Modificación de los niveles de reintegro a las exportaciones aplicables a las diferentes posiciones arancelarias. En el caso de la miel, los reintegros pasaron de 0 a 3% para la miel a granel y a 4 % para la miel fraccionada, a partir del 1/2017. + 0,5% orgánicos y Sello AA, Denominaciones de Origen**
- Líneas de crédito para agregado de valor: incorporación de tecnología, mejoras de salas de extracción.
- **FONDAGRO:** instrumentación y puesta en funcionamiento.



Provincias con Emergencia apícola declarada y reconocida

AÑO	PROVINCIA	INUNDACIONES
2016	CHACO	3 deptos
	CORDOBA	11 cuencas
	ENTRE RIOS	11 deptos
	FORMOSA	5 deptos
	SANTA FE	183 distritos
2017	CORDOBA	35 cuencas
	CORRIENTES	25 localidades



2017: La más federal de las campañas!!!!

Gran colaboración y aporte de:

- Gobiernos provinciales
- Municipios
- Asociaciones de Productores
- Empresas apícolas
- Entidades sin fines de lucro

Actividades en
22 pcias.
+ CABA

234 localidades
simultáneamente en
todo el país con
actividades
promocionales



Medios de prensa regionales
y especializados



producción + calidad + comercialización •

Modelo federal de articulación público privada exitoso para promover consumo y dar a conocer la miel y su modelo productivo, **contado por sus protagonistas**

2da Edición
Mayo 2017

Sumale
a tu vida **miel**

22 provincias

+ 230 municipios

+ 2 millones de personas

+ 20 millones de

impresiones



Argentina **2do** país exportador de miel:

20,000 productores

2.500.000

colmenas

BENEFICIOS DE LA MIEL



Mejora el rendimiento físico



Es fuente de energía rápida



Tiene alto poder edulcorante



Realza el sabor de las comidas



Es un producto natural, sin conservantes ni aditivos

CAMPAÑA PROMOCIÓN • CONSUMO INTERNO DE MIEL



Trailer institucional +
Gacebos con venta y
actividades
14 al 20/5



Actividad Central
Frente al Obelisco
De 10 a 17hs

TODAS LAS AREAS DEL MINAGRO
JUNTO CON SADA-Sociedad
Argentina de Apicultores

COOPERATIVAS APICOLAS

COMISION DE MIEL
FRACCIONADA

APICULTORES INDEPENDIENTES

Degustaciones
Charlas del apicultor al
consumidor
Juegos
Concursos
Encuestas de
consumo
Semillas melíferas
Blisters con miel



Degustaciones y venta de hidromieles y mieles regionales (eucalipto, citrus, monte, pradera, algarrobo, etc)

- ❖ Casa Rosada
- ❖ Museo del Bicentenario
- ❖ Congreso de la Nación
- ❖ Ministerio de Agroindustria
- ❖ SENASA
- ❖ Jardín de MINAGRO y SENASA
- ❖ Aeroparque-Ezeiza- MZA-AA Argentina 2000
- ❖ Cocineros Argentinos
- ❖ Aerolíneas Argentinas
- ❖ La Rural
- ❖ Ministerio de Turismo de la Nación
- ❖ Placeres Regionales: **cierre el 20 de mayo**



Muestra Cultural Apícola.
Toda la semana



Acciones en todo el país



1. Campaña en Redes Sociales: **Seguinos!!!**

1. #sumalemielatuvida

2. #semanadelamiel



2. Comunicados de prensa

3. Entrevistas radiales en distintos lugares del país

4. Desarrollo del micrositio web de la Campaña:

www.agroindustria.gob.ar/sumalemielatuvida

5. Cocineros Argentinos: **MARTES 16**

6. Spot Radial

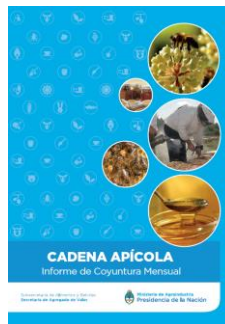
7. Material Didáctico

8. Encuestas para evaluar el consumo



› Acciones en 2017 para el sector apícola

- Capacitaciones a inspectores de SENASA: (2) salas de extracción de miel (unificación de criterios)
- Auditorias a plantas de miel con SENASA : 3 AUDITORIAS DURANTE EL 2017
- Elaboración de informe sectorial: **8 informes**
 - Pequeño Escarabajo de las colmenas (PEC).
 - Vigilancia activa
 - Capacitación
 - Video tutorial inspección SENASA
 - Participación en ferias y jornadas apícolas
 - Azul , Maciá, Chivilcoy, Doblas, Castelli, etc.



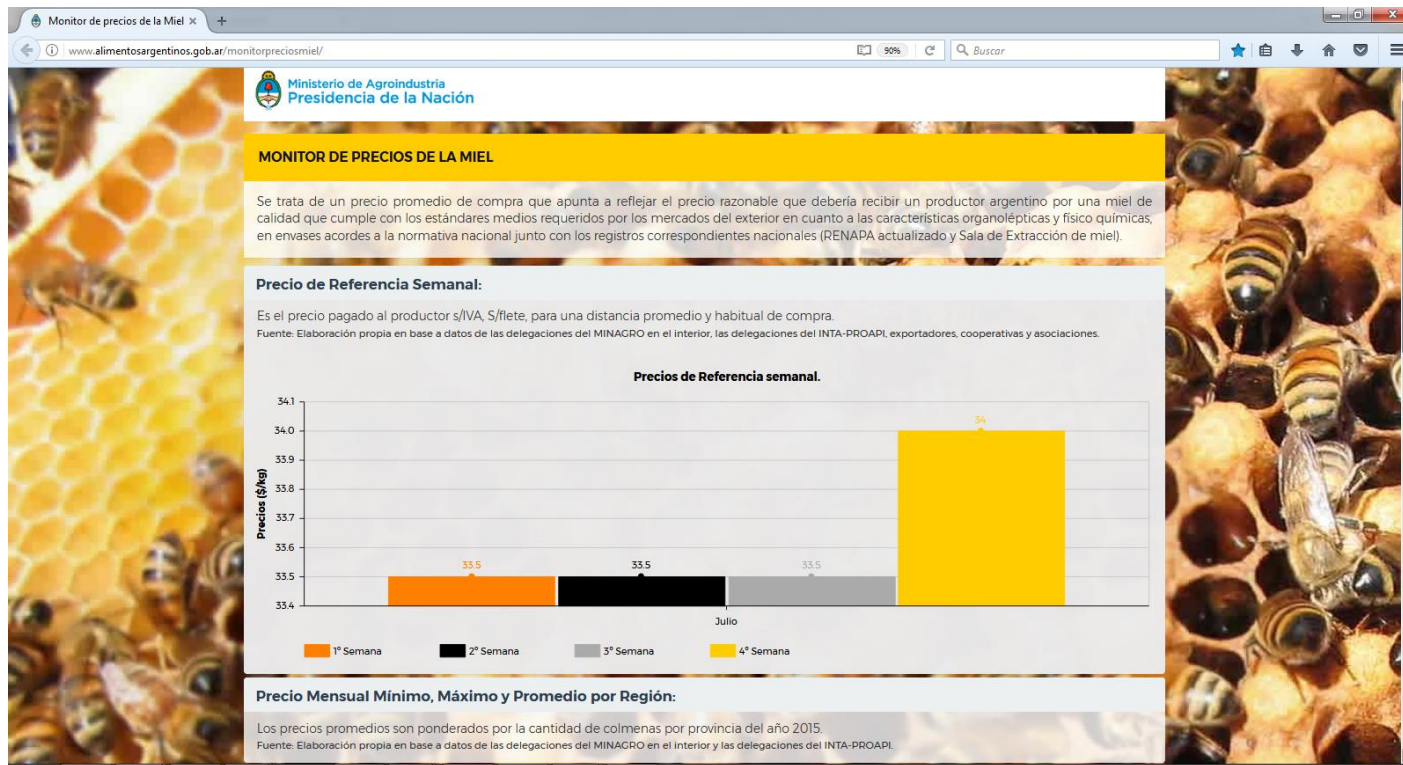


NUEVO

PRESENTACIÓN: Sistema de información de la Miel Objetivos

Generar, en primera instancia, información de precios al productor **en forma semanal**. Avanzar en acciones que aporten mayor transparencia a la cadena

- Mejores condiciones para los operadores de la cadena
- Acceso a las estadísticas publicas

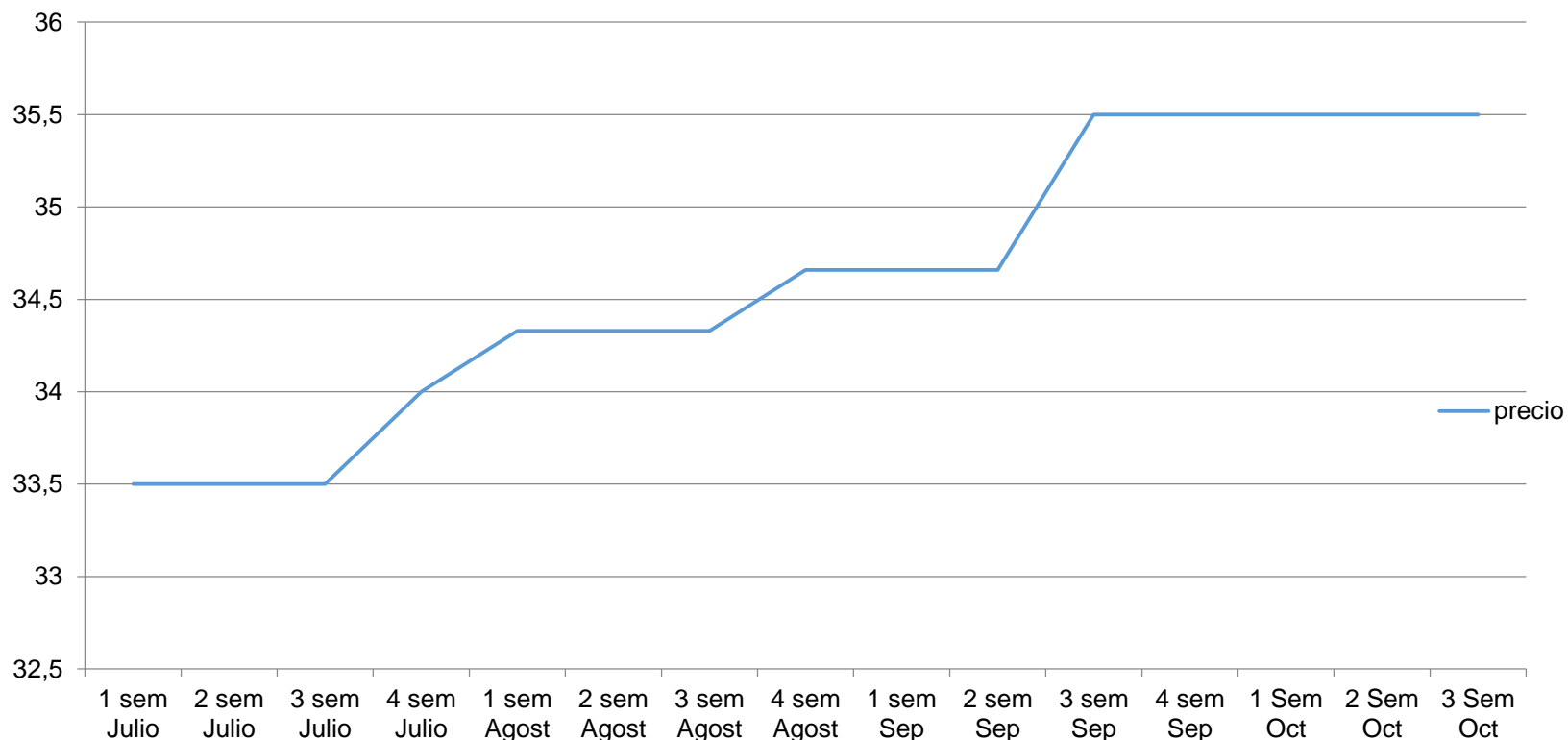


<http://www.alimentosargentinos.gob.ar/monitorpreciosmiel/>



Precio de Referencia Semanal

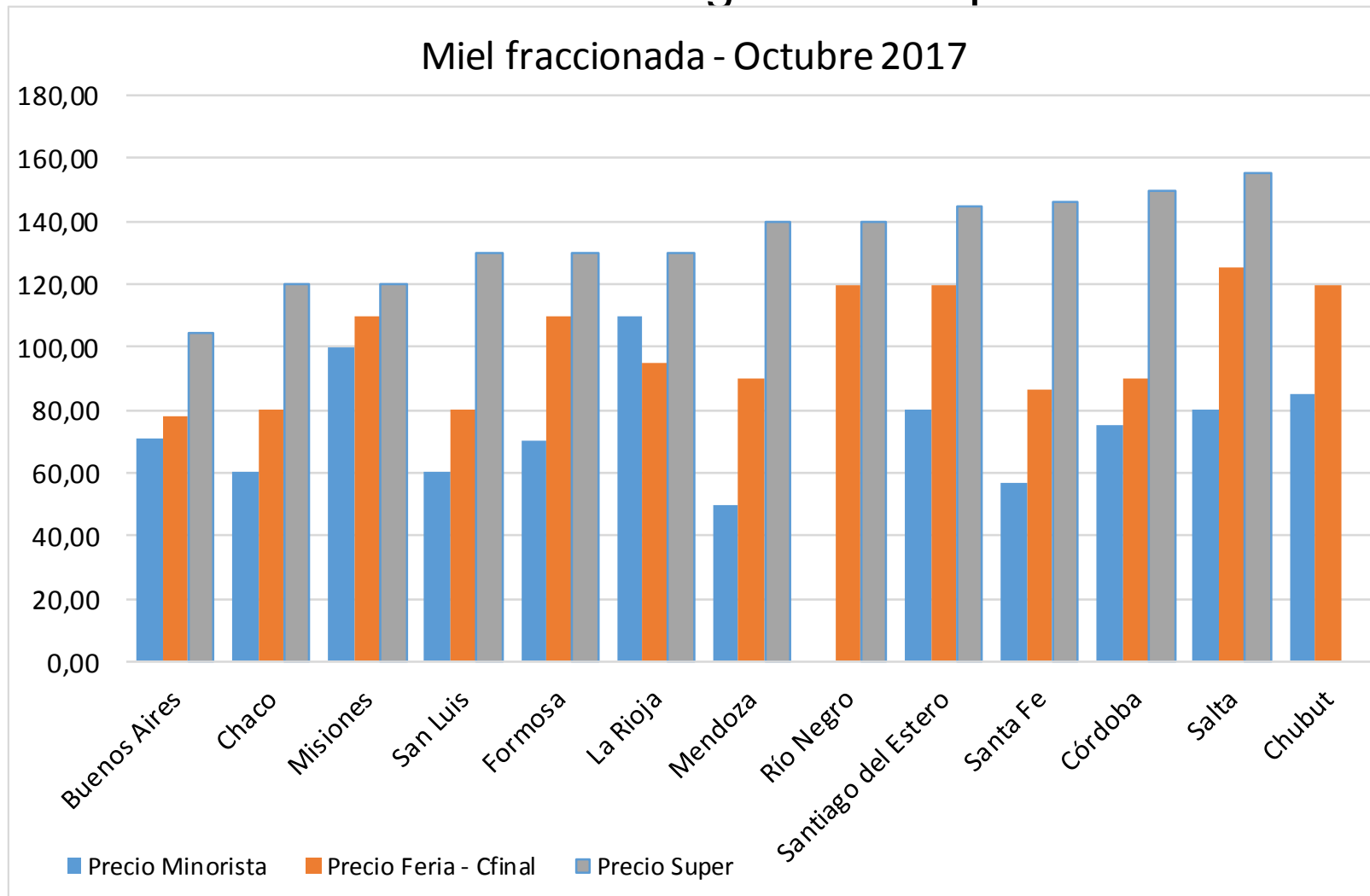
Es el precio pagado al productor s/IVA, S/flete, para una distancia promedio y habitual de compra.



Fuente: Elaboración propia en base a datos de las delegaciones del MINAGRO en el interior, las delegaciones del INTA-PROAPI, exportadores, cooperativas y asociaciones y Comisión Nacional de Miel Fraccionada.

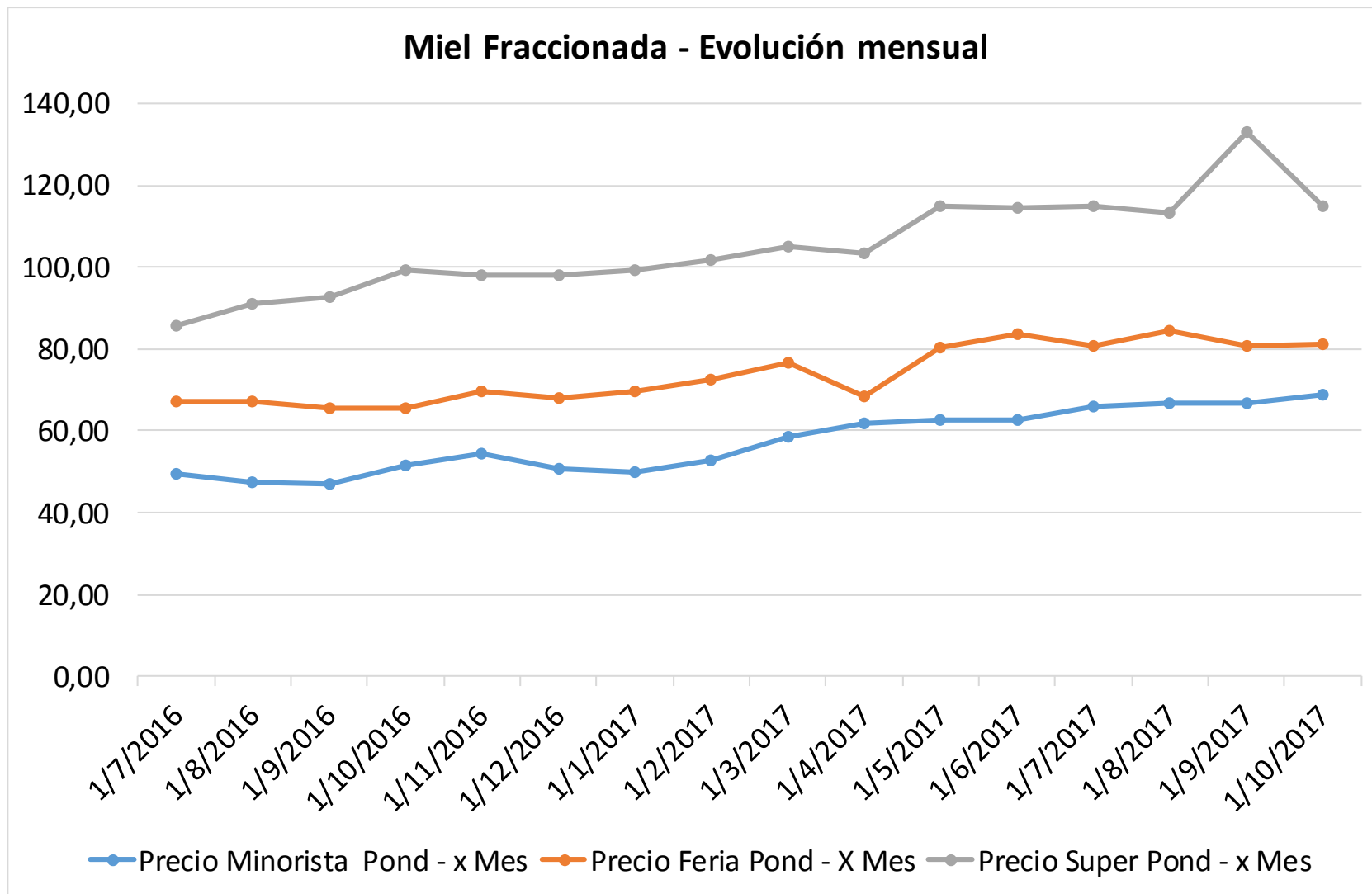
Miel fraccionada

Se relevan los precios al consumidor en los distintos canales minoristas de las regiones del país.

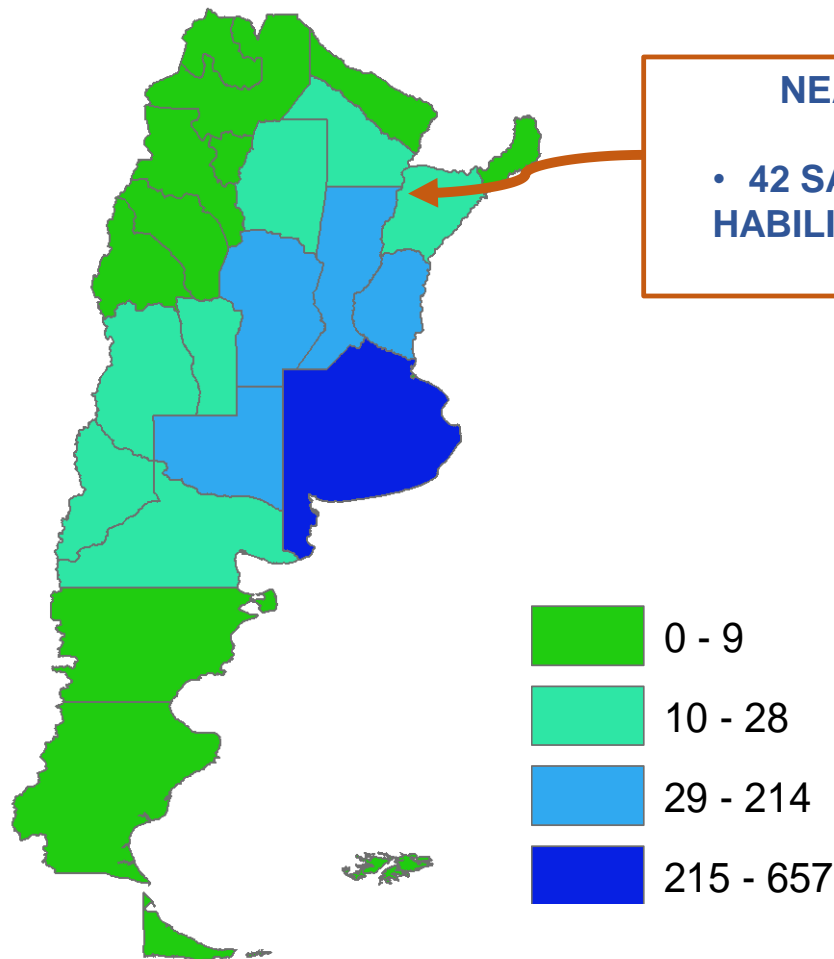


Miel fraccionada

Evolución precios de julio 2016 a octubre de 2017



Establecimientos Registrados: 1420 al 09/2017

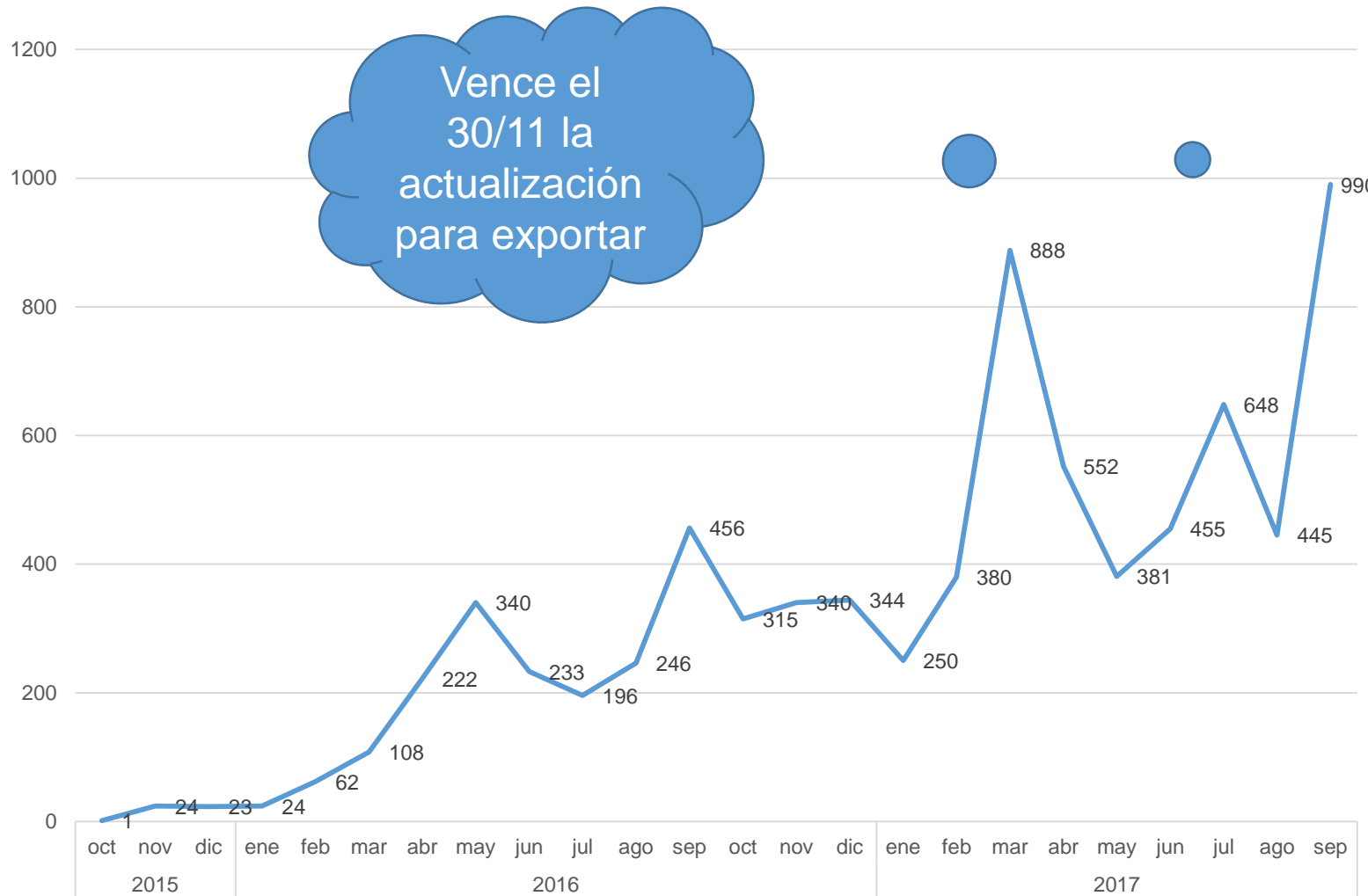


BUENOS AIRES	705
ENTRE RIOS	224
SANTA FE	135
CORDOBA	109
LA PAMPA	88
MENDOZA	27
SAN LUIS	21
CHACO	17
NEUQUEN	17
CORRIENTES	13
RIO NEGRO	13
SGO DEL ESTERO	13
FORMOSA	9
TUCUMAN	7
CHUBUT	6
SAN JUAN	6
LA RIOJA	3
MISIONES	3
CATAMARCA	2
CABA	1
JUJUY	1

NEA
Productores: 1186
Apiarios: 1810
Colmenas: 79943

Provincia	Productores	Apiarios	Colmenas
BUENOS AIRES	2073	7918	665732
CABA	34	1	1
CATAMARCA	59	70	2846
CHACO	432	803	37985
CHUBUT	79	131	2632
CORDOBA	591	1889	191160
CORRIENTES	376	585	24996
ENTRE RIOS	1917	5896	544462
FORMOSA	258	293	14177
JUJUY	29	49	2048
LA PAMPA	230	1108	143350
LA RIOJA	6	11	920
MENDOZA	396	1325	86190
MISIONES	120	129	2785
NEUQUEN	72	157	8343
RIO NEGRO	116	220	27521
SALTA	49	56	1779
SAN JUAN	51	106	4466
SAN LUIS	55	242	38473
SANTA CRUZ	3	4	53
SANTA FE	800	2588	203866
SANTIAGO DEL ESTERO	235	389	38512
TUCUMAN	118	168	17082
Total general	8099	24138	2059379

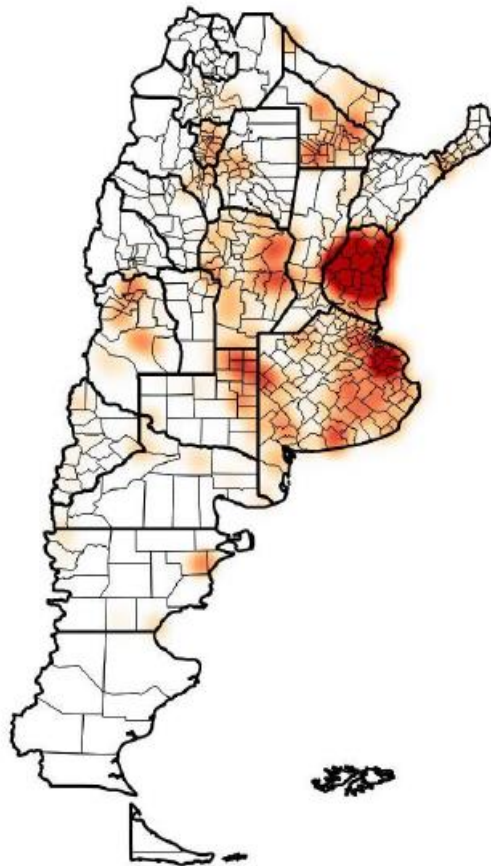
Evolución RENAPA online 2015 - 2017



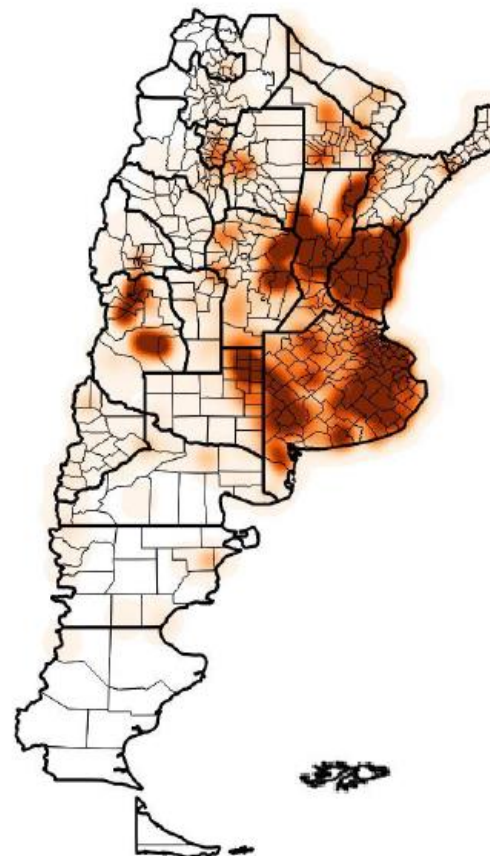
Provincia	RENAPA online			Info Provincial 2015	
	Productores	apíarios	colmenas	Productores	colmenas
BUENOS AIRES	2073	7918	665732	6121	1497826
CABA	34	1	1		
CATAMARCA	59	70	2846	304	9152
CHACO	432	803	37985	1648	32960
CHUBUT	79	131	2632	103	4266
CORDOBA	591	1889	191160	1804	298630
CORRIENTES	376	585	24996	630	31000
ENTRE RIOS	1917	5896	544462	3100	691000
FORMOSA	258	293	14177	690	26511
JUJUY	29	49	2048	162	5699
LA PAMPA	230	1108	143350	204	63708
LA RIOJA	6	11	920	750	14200
MENDOZA	396	1325	86190	581	87543
MISIONES	120	129	2785	1800	25000
NEUQUEN	72	157	8343	230	25000
RIO NEGRO	116	220	27521	520	73000
SALTA	49	56	1779	108	10818
SAN JUAN	51	106	4466	236	18783
SAN LUIS	55	242	38473	186	36387
SANTA CRUZ	3	4	53	8	145
SANTA FE	800	2588	203866	2345	589687
SGO DEL ESTERO	235	389	38512	1284	100600
TUCUMAN	118	168	17082	278	45325
Total general	8099	24138	2059379	23092	3687240

Caracterización	Informe RENAPA 2010	RENAPA online 2017
APICULTOR HOBBISTA (1 a 15)	3187	741
MICRO APICULTOR (16 a 50)	9547	1524
PEQUEÑO APICULTOR (51 a 200)	9125	2730
APICULTOR MEDIANO (201 a 500)	1608	1884
EMPRESA APÍCOLA (501 a 1500)	437	949
APICULTOR INDUSTRIAL (+ de 1501)	55	112
	23959	

Los apíarios registrados en RENAPA online: totalmente georreferenciados

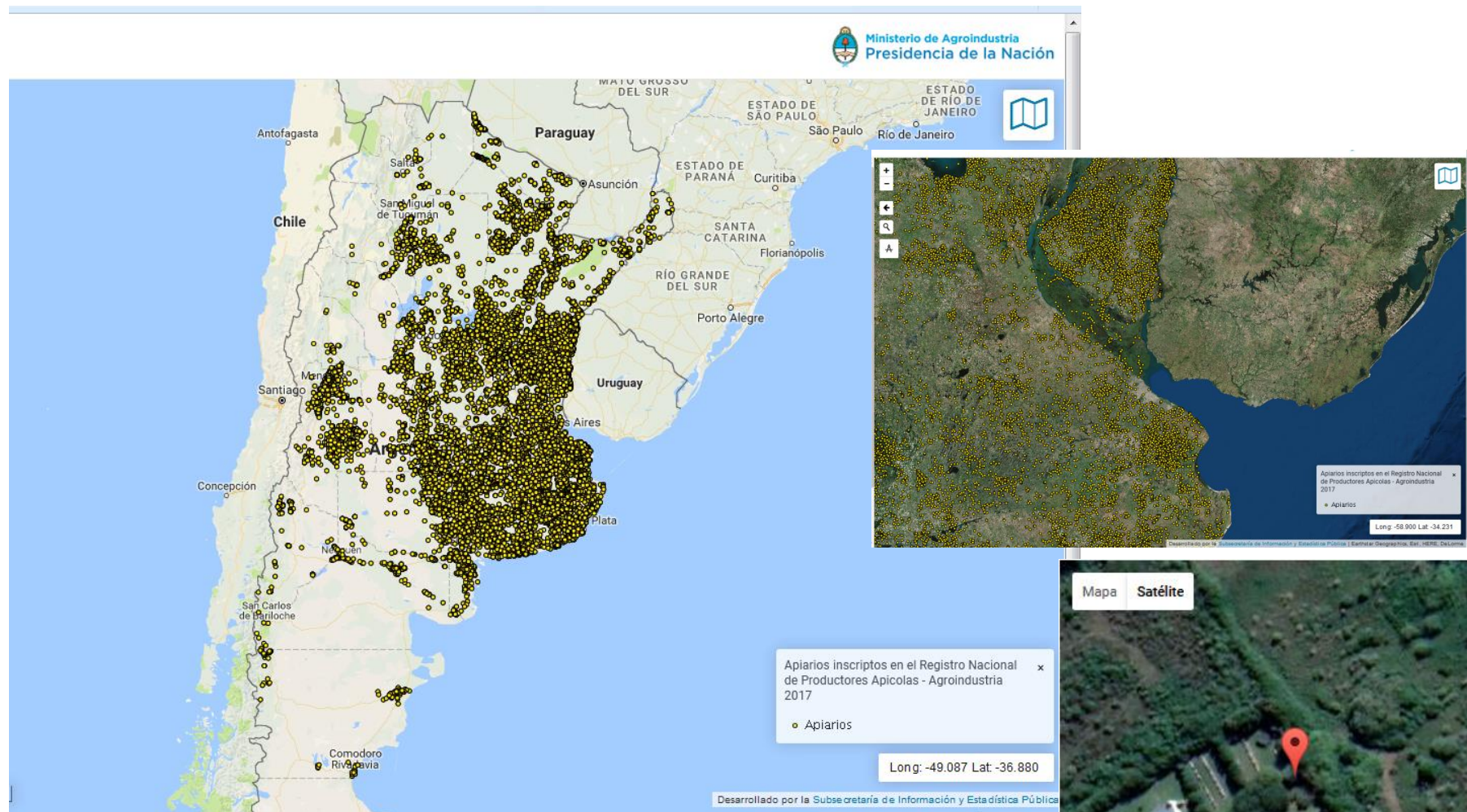


Dic 2016
8,206



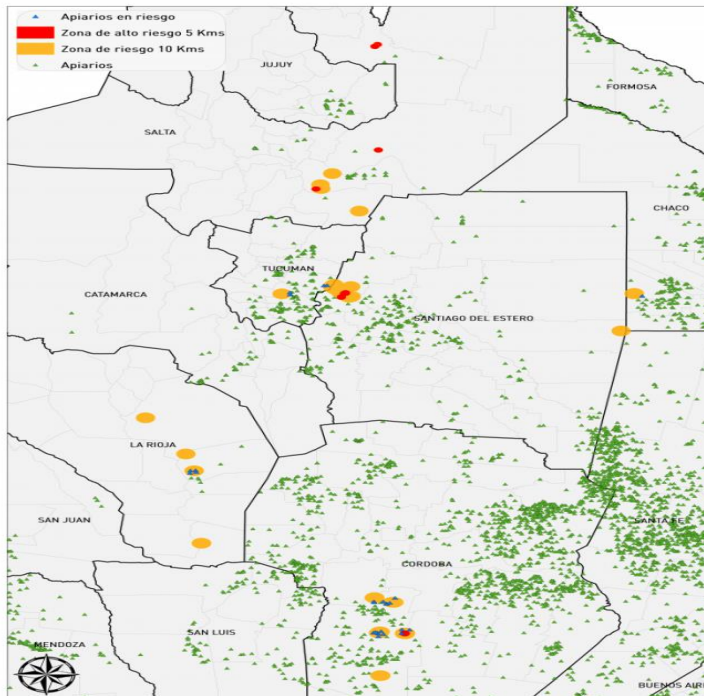
Oct 2017
24,138

Portal de Datos Abiertos del Ministerio de Agroindustria



<https://datos.magyp.gob.ar/>

Mitigación del riesgo de afectación de apíarios en zonas de control de la plaga de langosta.



zona de
seguimiento y
control de la plaga

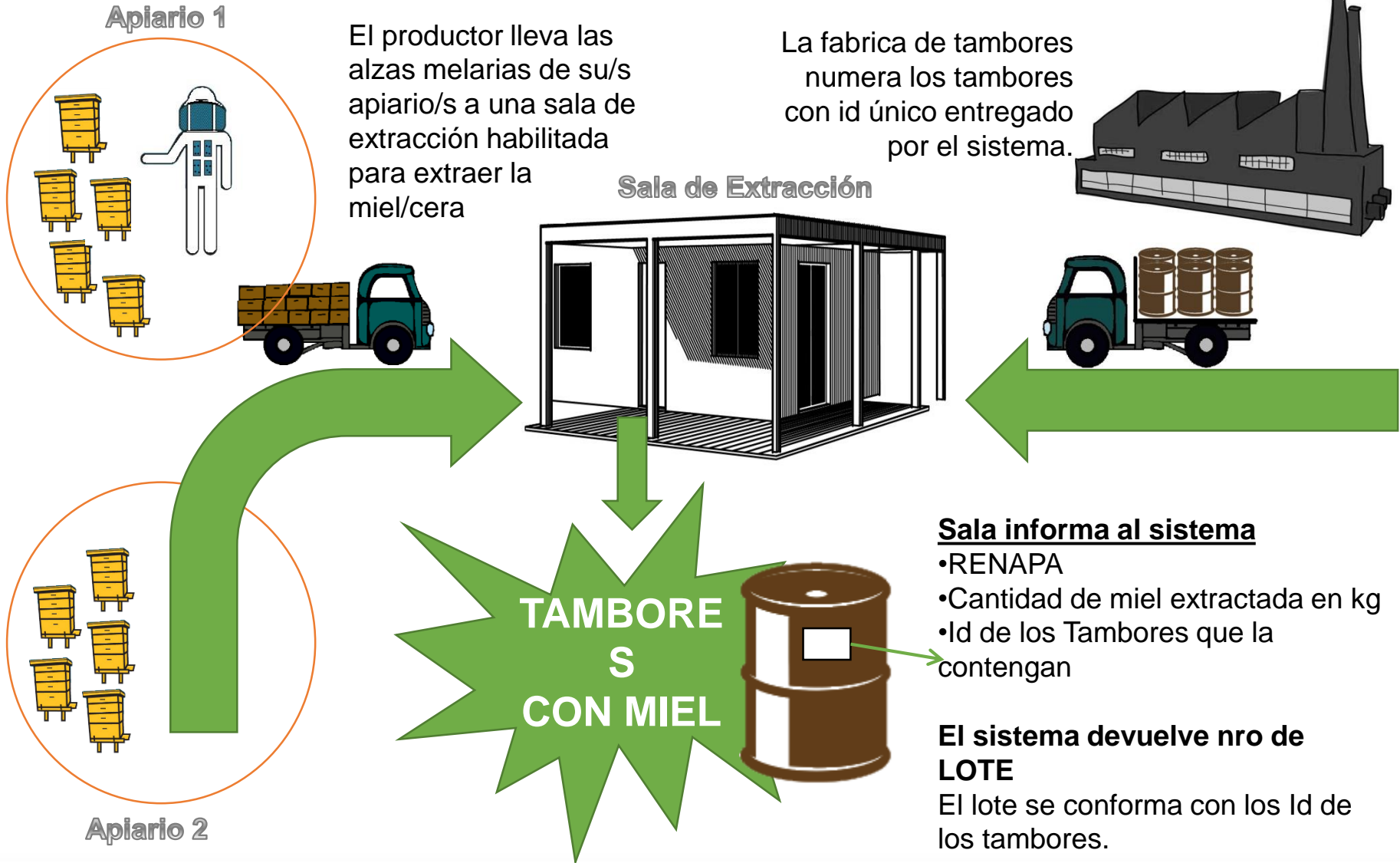
<http://www.senasa.gob.ar/senasa-comunica/noticias/recomendaciones-para-los-productores-apicolas-en-zonas-afectadas-por-la-presencia-de-la-langosta>

En base a los datos del RENAPA se puede considerar la información en las zonas afectadas por la langosta de forma tal que:

- Es posible avisar a los productores cuyos apíarios se encuentran en la zona de trabajo de seguimiento y control de la plaga
- Contactar a los productores de las zonas donde se van a realizar tratamientos para adoptar medidas de prevención

La acción de aviso será realizado por la coordinación del programa de acrídidos del SENASA

Objetivos 2018: Informatización del Sistema de Trazabilidad



Esquema propuesto - Miel exportación a granel



Para poder vender la miel el productor acepta mediante autogestión o declaración jurada documental archivada en la sala, el lote de tambores informado al sistema y libera para ser transferidos al siguiente actor de la cadena (acopio intermedio, exportadores, fraccionadores, industria, etc)



Acopio intermedio



Exportador de Miel a granel

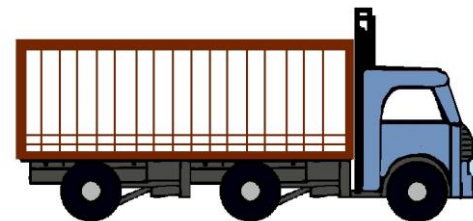


Los tambores que se adquieran al productor deberán ser informados al sistema declarando la compra los mismos a través de su id . Cada de estos se irán descontando del stock del lote.

El exportador tendrá que generar la solicitud de exportación declarando los id de los tambores que conformen el lote a exportar. El Senasa podrá evaluar la solicitud por sistema y autorizarla oportunamente.



senasa



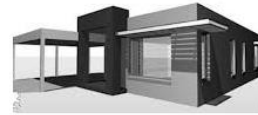
Esquema propuesto



Los tambores que sean vendidos con otras finalidades serán descontados del stock mediante la declaración de compra por parte de los otros actores



procesadora



fraccionadora

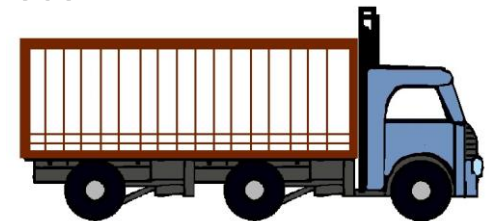


Miel para mercado interno



Quien adquiera los tambores deberá informar al sistema los id de cada uno y estos se irán descontando del stock del lote.

Miel de exportación
homogenizada



Mercado Internacional

- Las cosechas del hemisferio norte han finalizado. China, India y Vietnam reportan cosechas por debajo del promedio. Lo mismo indican reportes de algunos países de Europa oriental.
- En el continente americano, la cosecha de EEUU se estima por debajo del promedio, al igual que la de México. Sólo Canadá parece haber obtenido una cosecha cercana a la normal.

Si bien en años anteriores los volúmenes de cosecha de miel eran buenos indicadores de la oferta de producto y nos podían brindar indicios de los precios esperados en el mercado internacional, el uso masivo de adulterantes por parte de algunos países del hemisferio oriental está creando una sobreoferta artificial de “producto”, con el consiguiente exceso aparente *de oferta de mieles “puras”*; es una verdadera paradoja.

- La presencia de la problemática de la adulteración en medios masivos de comunicación de Europa y EEUU, y en encuentros internacionales como el congreso de Apimondia, son de suma utilidad para sostener la apicultura honesta, principal ingreso de miles de personas a nivel global, y esencial para el aseguramiento de la polinización de muchos cultivos y el mantenimiento de la biodiversidad.



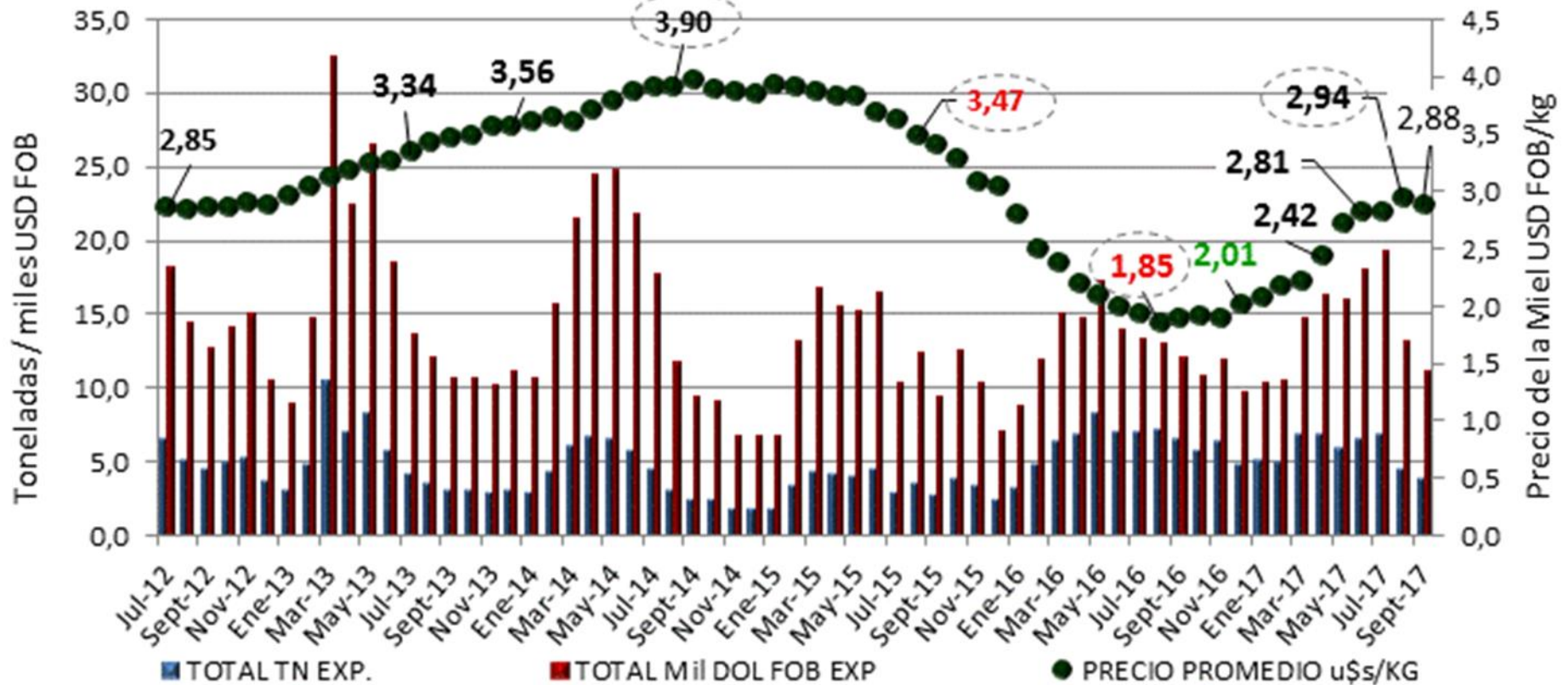
Mercado Internacional

En lo inmediato, el mercado de los Estados Unidos permanece expectante, no realizando compras para entrega inmediata, y sólo intentando fijar algunas posiciones para 2018 a precios no sustentables para nuestra apicultura.

En paralelo, otros mercados importantes para Argentina realizan por el momento sólo compras puntuales, generalmente con altos requerimientos de calidad.

Todo parece indicar que se entra en un período de calma hasta el ingreso de la próxima cosecha en Argentina. Apicultores y exportadores argentinos deben trabajar fuerte para poder cumplir satisfactoriamente los requerimientos de los mercados más exigentes, defendiendo el prestigio y precio de la miel argentina, y evitando caer en mercados que, al menos por el momento, sólo parecen estar interesados en producto de bajo precio.

Mercado de la Miel a Granel: precios y exportaciones



2017 vs 2016 (enero-set)

Vol 47.807 tn (-24%)

Valor FOB 122 millones (-8%)

2.55 U\$/tn (+20 %)



INTERVECCIONES APICOLAS DE UCAR - PRODERI EN EL NEA 2017

Provincia Chaco

Localidades:

Tres Isletas, Charata, San Martín, Basail , Villa Ángela ,
Charaday, Charata, Santa Sylvina, Miraflores, Sauzalito,
Villa Berthet, J.J. Castelli

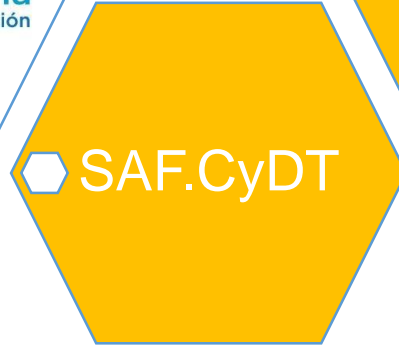
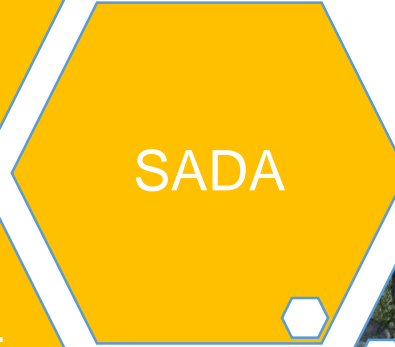
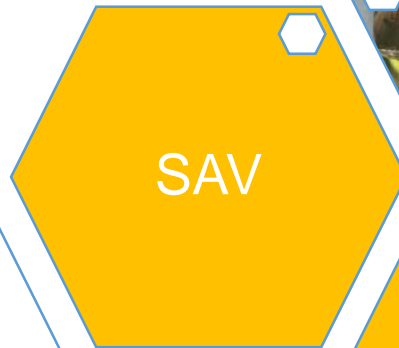
MONTO TOTAL : \$ 5.614.598,00 en ejecución.

Destino:

Fondos rotatorios, maquinarias, remodelaciones salas
extracción de miel, herramientas, etc.

Programa de Jóvenes Apicultores

NEA:
5 MISIONES
1 FORMOSA



1 Millón de pesos de presupuesto

94 postulantes

Pequeño incentivo para jóvenes hasta 35 años, para iniciar o mejorar su actividad.
Deberán presentar un proyecto



AGENDA 2018

- ❑ Implementación del Sistema de Trazabilidad de miel
- ❑ Modificación de la norma de tambores
- ❑ Avanzar con la 2º etapa para diferenciar las mieles argentinas. Desarrollo de protocolos de calidad para la comercialización por calidad
- ❑ Continuar con la desburocratización de tramites y requisitos del SENASA
- ❑ Programa de promoción de las mieles y otros productos de la colmena en el exterior: negociaciones sanitarias y misiones comerciales
- ❑ 3º Campaña nacional "Sumale Miel a tu Vida" del 14 al 20 de mayo
- ❑ Continuar el programa federal de capacitación de inspectores de SENASA y provinciales